

Arbeidsmarkedet nå – februar 2025

«Arbeidsmarkedet nå» er et månedlig notat fra Analyseseksjonen i Arbeids- og velferdsdirektoratet.

Notatet er skrevet av Othilde Skjøstad, othilde.skjostad@nav.no, 28.februar 2025.

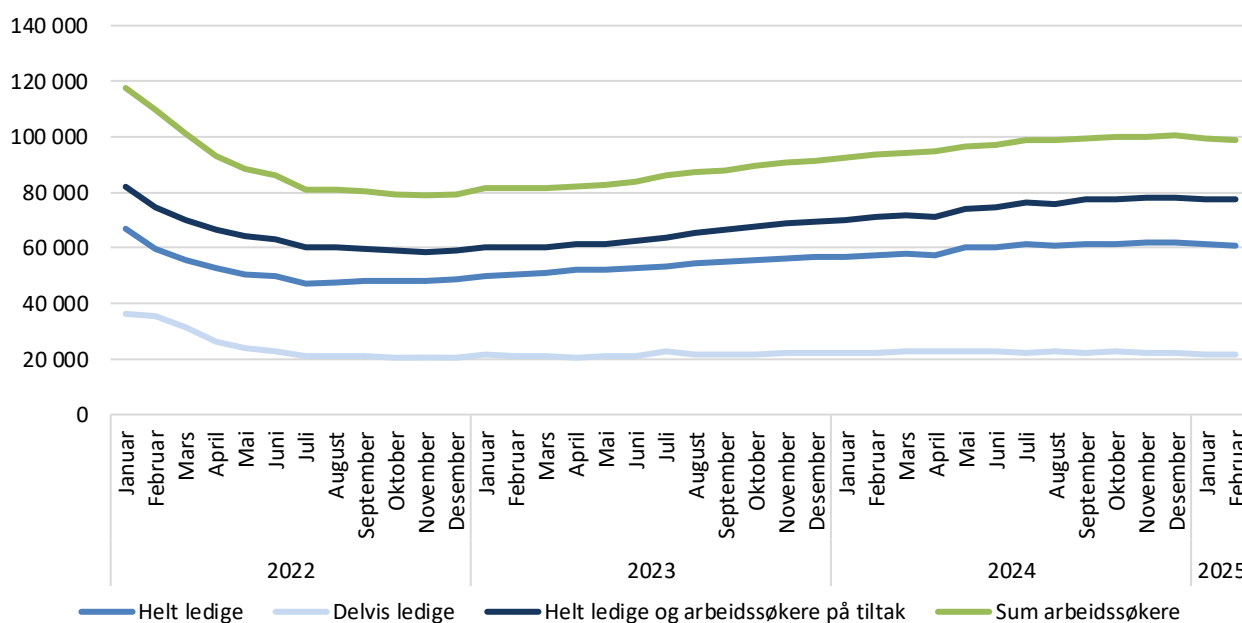
Færre helt ledige i februar

Antallet helt ledige falt med 300 personer i februar, ifølge sesongjusterte tall (figur 1). Summen av helt ledige og arbeidssøkere på tiltak (bruttoledigheten) var uendret, mens antallet delvis ledige også falt med 200 personer. Samlet falt antallet arbeidssøkere (helt ledige, delvis ledige eller arbeidssøkere på tiltak) med 400 personer i februar.¹

Ved utgangen av februar var 65 900 personer registrert som helt arbeidsledige (ikke sesongjustert). Det tilsvarer 2,2 prosent av arbeidsstyrken. Summen av helt ledige og arbeidssøkere på tiltak utgjør 83 900 personer (2,8 prosent av arbeidsstyrken). I tillegg var 23 700 personer delvis arbeidsledige (0,8 prosent av arbeidsstyrken). Til sammen var det 107 500 personer registrert som arbeidssøkere hos Nav. Det utgjør 3,6 prosent av arbeidsstyrken.

Antallet arbeidssøkere har økt gradvis gjennom 2023 og 2024. Det siste halve året har veksten avtatt noe, og i begynnelsen av 2025 har arbeidsledigheten gått ned (sesongjustert). Samtidig er det høy etterspørsel etter arbeidskraft.

Figur 1. Antall personer registrert som helt arbeidsledige, delvis arbeidsledige, bruttoledighet og summen av arbeidssøkere. Sesongjusterte tall. Januar 2022 – februar 2025



Kilde: Nav

¹ Antallet arbeidssøkere totalt og de ulike undergruppene blir sesongjustert hver for seg. Hver enkelt undergruppe kan ha ulike sesongmønstre, og det kan være perioder der mange går fra helt arbeidsledig til delvis arbeidsledig eller motsatt. Dette fører til at en addering av de ulike sesongjusterte komponentene ikke nødvendigvis gir samme resultat som når en sesongjusterer totalen.

NAV Arbeids- og velferdsdirektoratet // Kunnskapsavdelingen //

Postadresse: Postboks 354 // 8601 Mo i Rana

Besøksadresse: Fyrstikkalléen 1 // 0661 OSLO

Tel: 21 07 00 00 // Fax: 21 07 00 01

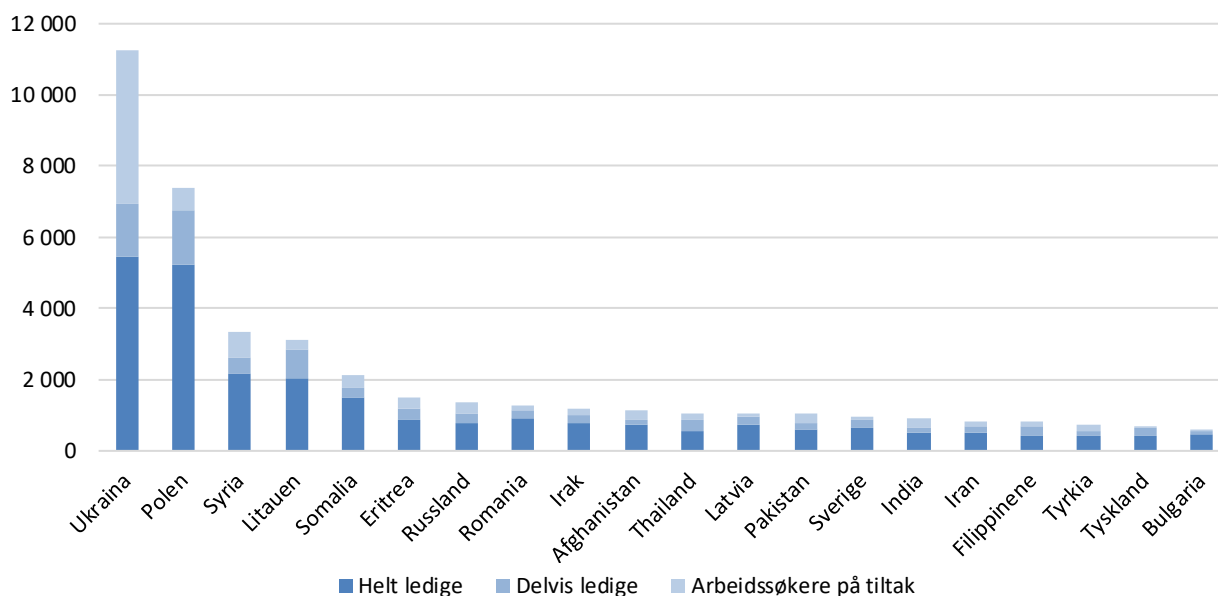
www.nav.no // nav.statistikk@nav.no

Mange arbeidssøkere fra Ukraina

I februar var det totalt 5 400 flere arbeidssøkere enn for ett år siden. Den viktigste faktoren bak denne veksten er at flere ukrainske flyktninger registrerer seg som arbeidssøkere hos Nav. Over 80 prosent av økningen i antallet arbeidssøkere det siste året kommer blant personer med ukrainsk landbakgrunn. Ved utgangen av februar var det 11 300 arbeidssøkere med bakgrunn fra Ukraina (figur 2). De utgjør den største gruppen blant arbeidssøkere med innvandrerbakgrunn, fulgt av personer fra Polen (7 400 personer) og Syria (3 400 personer).

Av registrerte arbeidssøkere ved utgangen av februar, er 51 prosent innvandrere². De utgjør til sammen 55 300 personer. Sammenlignet med februar i fjor har antallet arbeidssøkere med innvandrerbakgrunn økt med 5 700 personer (12 %), mens antallet arbeidssøkere uten innvandrerbakgrunn er redusert med 300 personer (-1 %).

Figur 2. Antall innvandrere registrert som helt ledig, arbeidssøker på tiltak eller delvis ledig hos Nav, etter fødeland. De 20 vanligste fødelandene. Februar 2025



Kilde: Nav

Høyest andel arbeidssøkere i bygge- og anleggsvirker

Den siste måneden har antallet arbeidssøkere holdt seg stabilt i de fleste yrkesgrupper, justert for normale sesongvariasjoner. Antallet arbeidssøkere falt blant personer med bakgrunn i yrker innen butikk- og salgsarbeid samt industriarbeid (100 færre hver). Blant personer uten registrert yrkesbakgrunn økte antall arbeidssøkere med 200 personer.

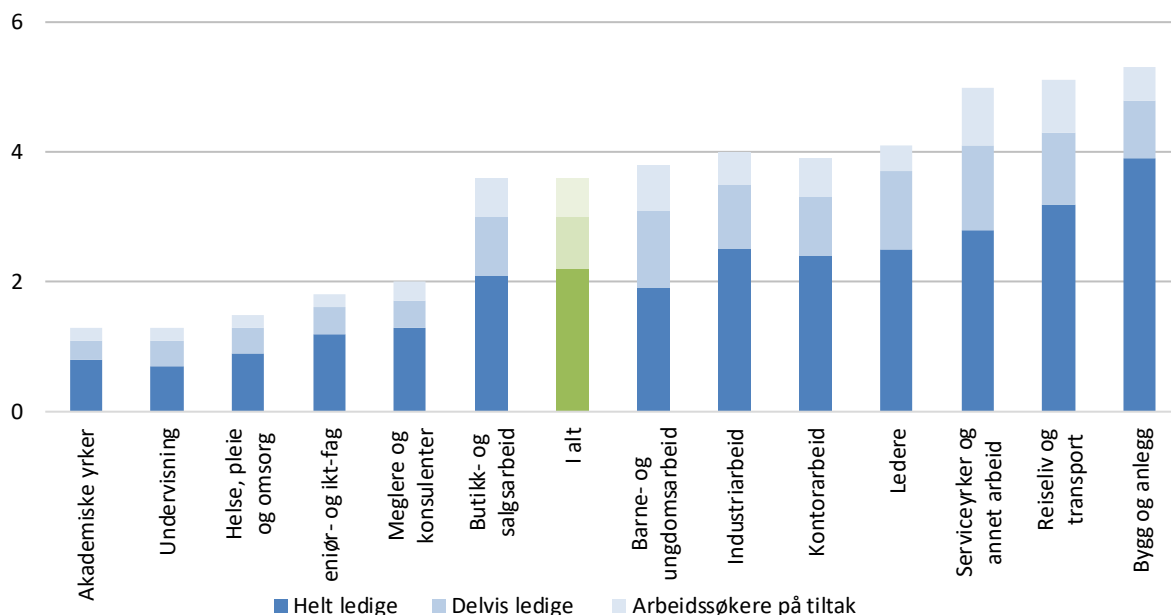
Ved utgangen av februar er andelen arbeidssøkere høyest innen bygg og anlegg, reiseliv og transport, samt innen serviceyrker og annet arbeid. Her utgjør arbeidssøkerne henholdsvis 5,3, 5,1 og 5 prosent av arbeidsstyrken (figur 3). Andelen arbeidssøkere er lavest innen akademiske yrker (1,2 %).

Bygg og anlegg er den vanligste yrkesbakgrunnen blant arbeidssøkere med registrert yrkesbakgrunn (12 300 personer), fulgt av serviceyrker og annet arbeid (11 400 personer) og butikk og salgsarbeid (10 200 personer) (figur 4). Snekkere og tømrere (3 700 personer) og andre bygningsarbeidere (3 600 personer)

² Fra 2022 bruker NAV opplysninger mottatt fra SSB til å definere *innvandrere* i arbeidsmarkedsstatistikken. Dermed følges [definisjonen SSB bruker for innvandrere](#). Se punkt 4.2.9 i [Om statistikken - Arbeidssøkere - nav.no](#) for nærmere informasjon.

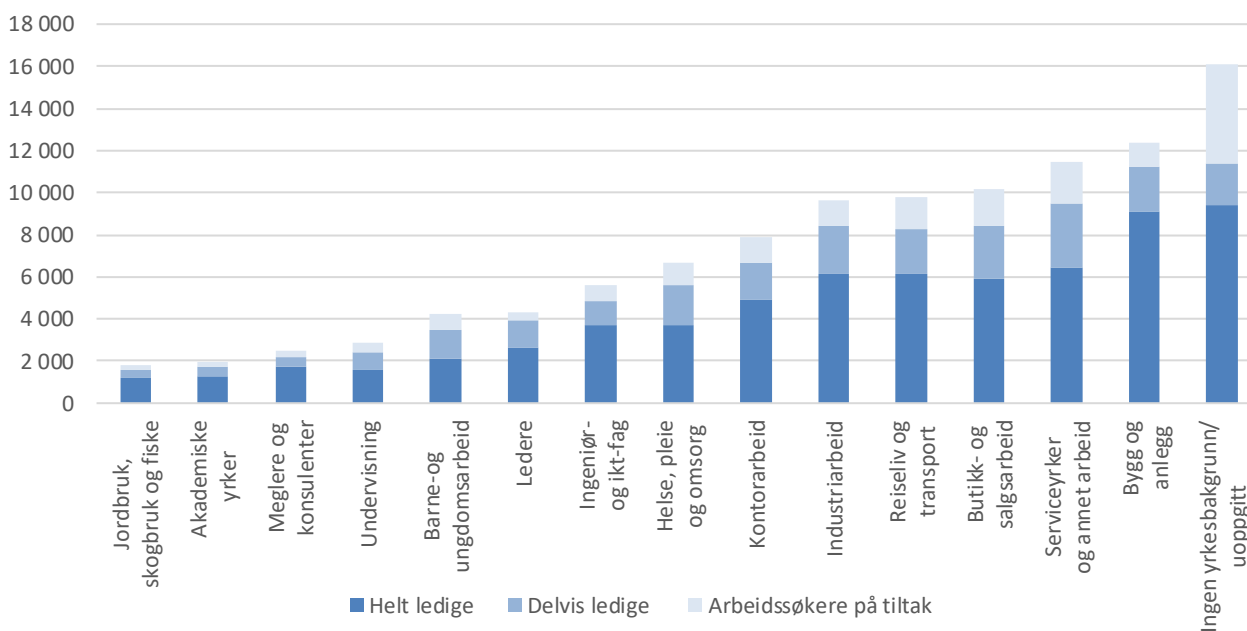
utgjør de største gruppene innen bygg og anlegg. Innen yrkesbakgrunnen serviceyrker og annet arbeid er rengjørere den vanligste yrkesgruppen (4 600 personer).

Figur 3 Prosent av arbeidsstyrken registrert som helt arbeidsledig, arbeidssøker på tiltak eller delvis arbeidsledig hos Nav. Etter yrkesbakgrunn. Februar 2025



Kilde: Nav

Figur 4. Antall personer registrert som helt arbeidsledige, arbeidssøkere på tiltak eller delvis arbeidsledige hos Nav. Etter yrkesbakgrunn. Februar 2025



Kilde: Nav

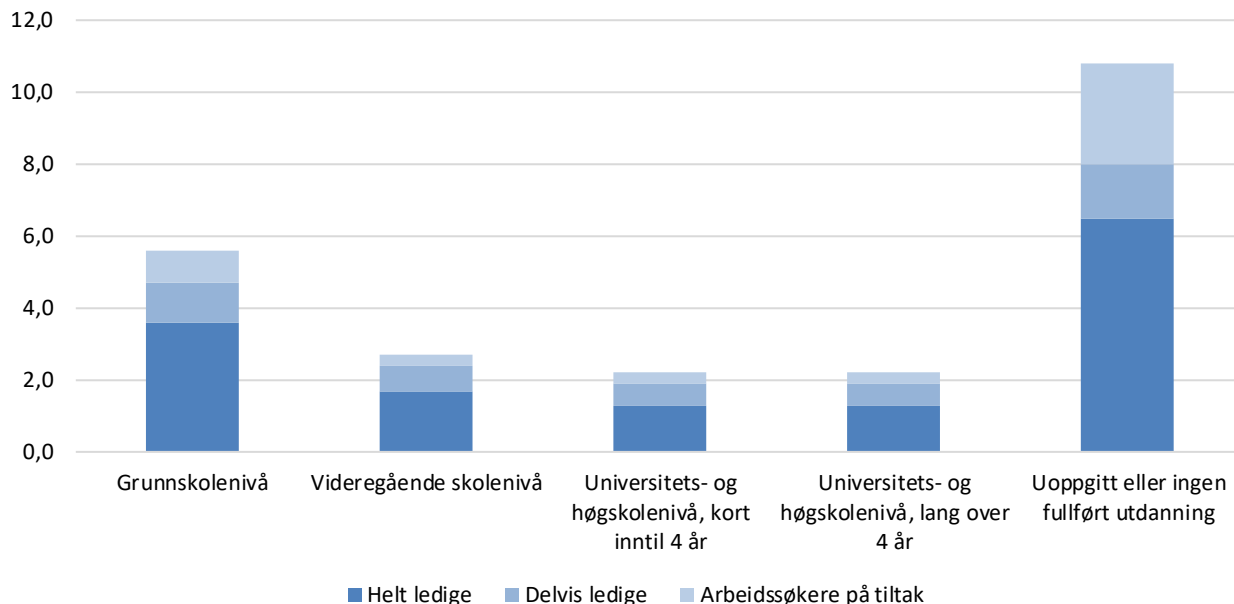
Flest arbeidssøkere med utdanning på grunnskolenivå

Arbeidsledigheten er høyest blant personer som kun har fullført grunnskole eller er uten registrert utdanning (figur 5). I disse gruppene var henholdsvis 5,6 og 10,8 prosent av arbeidsstyrken registrert som

arbeidssøkere ved utgangen av februar.³ Det er mer enn dobbelt så høy andel som blant personer med fullført videregående skole eller høyere utdanning. Andelen er lavest blant de med fullført høyere utdanning, hvor 2,2 prosent av arbeidsstyrken er registrert som arbeidssøkere.

Personer med grunnskole eller videregående skole utgjør de største gruppene av arbeidssøkerne i antall. Samlet utgjør disse gruppene 57 700 personer. Det tilsvarer 54 prosent av alle arbeidssøkerne. Det siste året har imidlertid antallet arbeidssøkere økt mest blant personer med lang universitets- og høgskoleutdanning (24 %), men fra et lavt nivå.

Figur 5. Andel av arbeidsstyrken registrert som helt arbeidsledig, arbeidssøker på tiltak eller delvis arbeidsledig hos Nav. Etter fullført utdanningsnivå. Februar 2025



Kilde: Nav

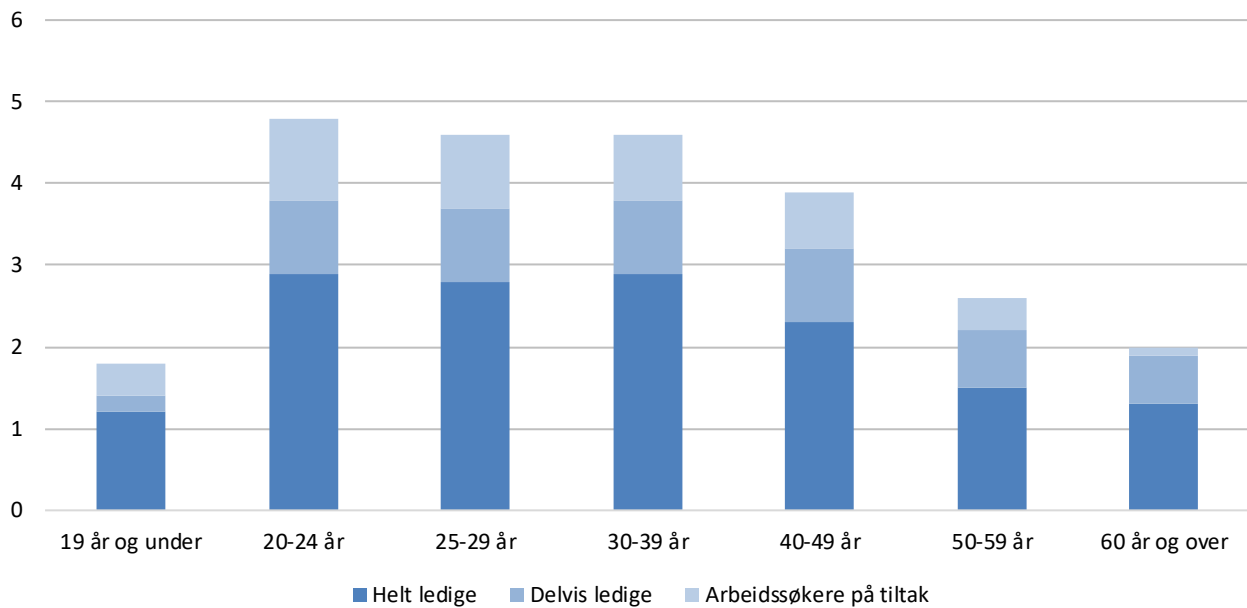
Lavest andel arbeidssøkere blant personer under 20 år

Ved utgangen av februar var andelen arbeidssøkere høyest blant personer i alderen 20-24 år, med 4,8 prosent av arbeidsstyrken (figur 6). Andelen arbeidssøkere er lavest blant de under 20 år, der 1,8 prosent av arbeidsstyrken er registrert som arbeidssøkere.

Den siste måneden har antallet arbeidssøkere falt eller holdt seg stabilt i alle aldersgrupper, justert for normale sesongvariasjoner. Den relative nedgangen var størst blant personer i aldersgruppen 20-24 år og i aldersgruppen 30-39 år, begge med 1 prosent færre arbeidssøkere.

³ Fram til 2022 fordelte Nav arbeidssøkere etter høyeste påbegynte utdanningsnivå. Fra 2022 benytter Nav opplysninger fra SSB til å definere utdanning. Dermed bruker vi [definisjonen SSB bruker på utdanning](#). Se punkt 4.2.10 i [Om statistikken - Arbeidssøkarar - nav.no](#) for mer informasjon.

Figur 6. Andel av arbeidsstyrken registrert som helt arbeidsledig, arbeidssøkere på tiltak eller delvis arbeidsledig hos Nav, etter alder. Februar 2025

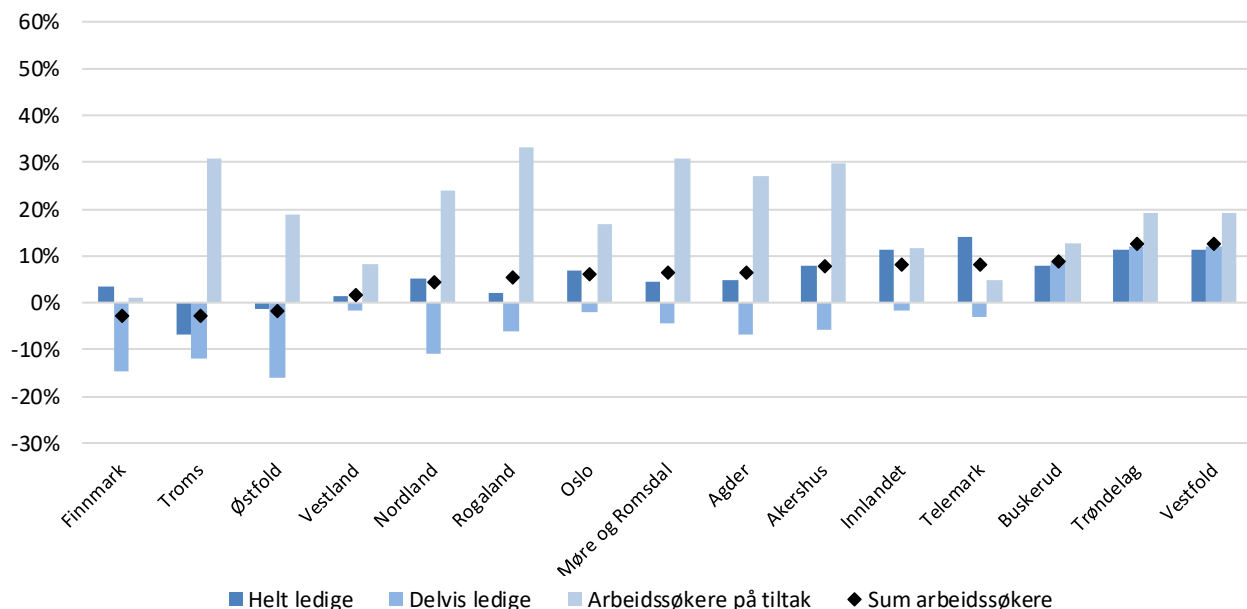


Kilde: Nav

Høyest ledighet i Østfold og Telemark

I februar har antallet arbeidssøkere falt eller holdt seg stabilt i de fleste fylker. Finnmark hadde den største relative reduksjonen (-4 %), etterfulgt av Nordland og Troms (begge med -2 %). Antallet arbeidssøkere økte noe i Telemark (1 %). Sammenlignet med februar i fjor har samtidig antallet arbeidssøkere økt i stort sett alle fylker, men i ulik grad. Økningen er størst i Vestfold og Trøndelag, som begge har fått 13 prosent flere arbeidssøkere det siste året (figur 7). I Finnmark og Troms har derimot antall arbeidssøkere falt med 3 prosent.

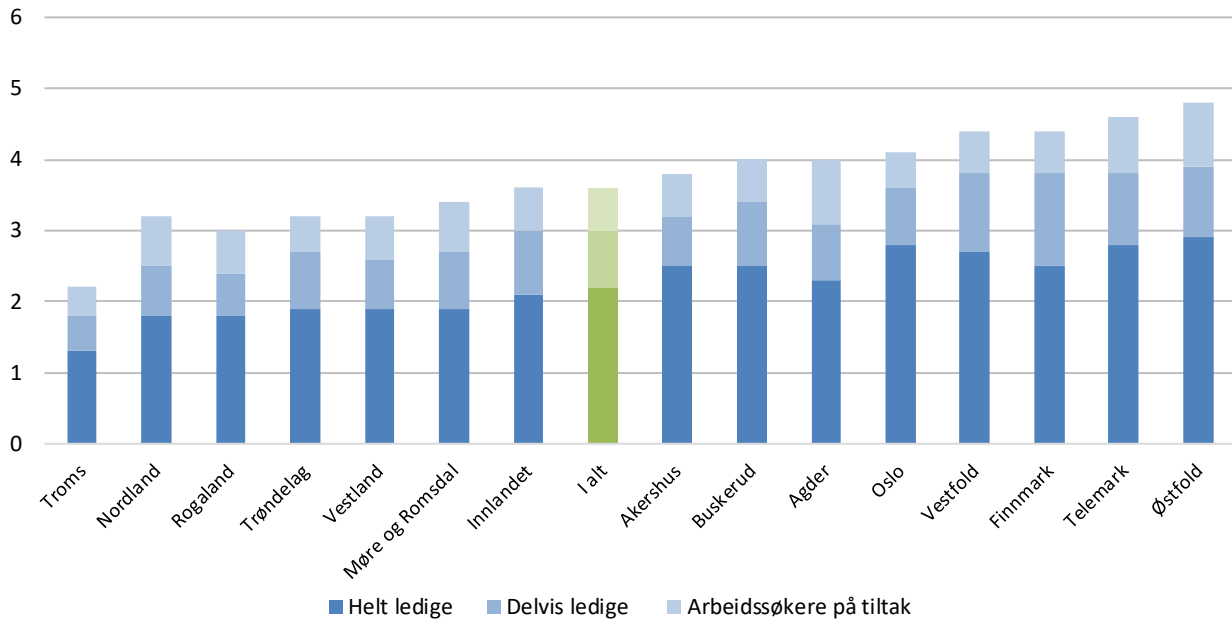
Figur 7. Endring i antallet arbeidssøkere, fordelt på helt arbeidsledige, delvis arbeidsledige og arbeidssøkere på tiltak. Etter fylke. Februar 2024 – februar 2025



Kilde: Nav

Østfold og Telemark har høyest andel arbeidssøkere ved utgangen av februar, med henholdsvis 4,8 og 4,6 prosent av arbeidsstyrken. Andelen arbeidssøkere er lavest i Troms, med 2,3 prosent (figur 8).

Figur 8. Prosent av arbeidsstyrken registrert som helt arbeidsledige, arbeidssøkere på tiltak eller delvis arbeidsledige hos Nav. Etter fylke. Februar 2025



Kilde: Nav

Litt flere nye arbeidssøkere

Det var 16 300 nye personer som registrerte seg som arbeidssøkere i løpet av februar. Det tilsvarer 764 nye arbeidssøkere per virkedag, justert for normale sesongvariasjoner, og er noe høyere enn i januar. Samtidig er det færre virkedager i februar sammenlignet med andre måneder. Personer som oppgir å ha mistet eller at de kommer til å miste jobben utgjør 27 prosent av de nye arbeidssøkerne. Videre oppgir 15 prosent at de er permittert eller kommer til å bli permittert, 11 prosent at de er usikre på jobbsituasjonen sin og ytterligere 10 prosent at de har sagt opp eller kommer til å si opp.

Høyt antall ledige stillinger

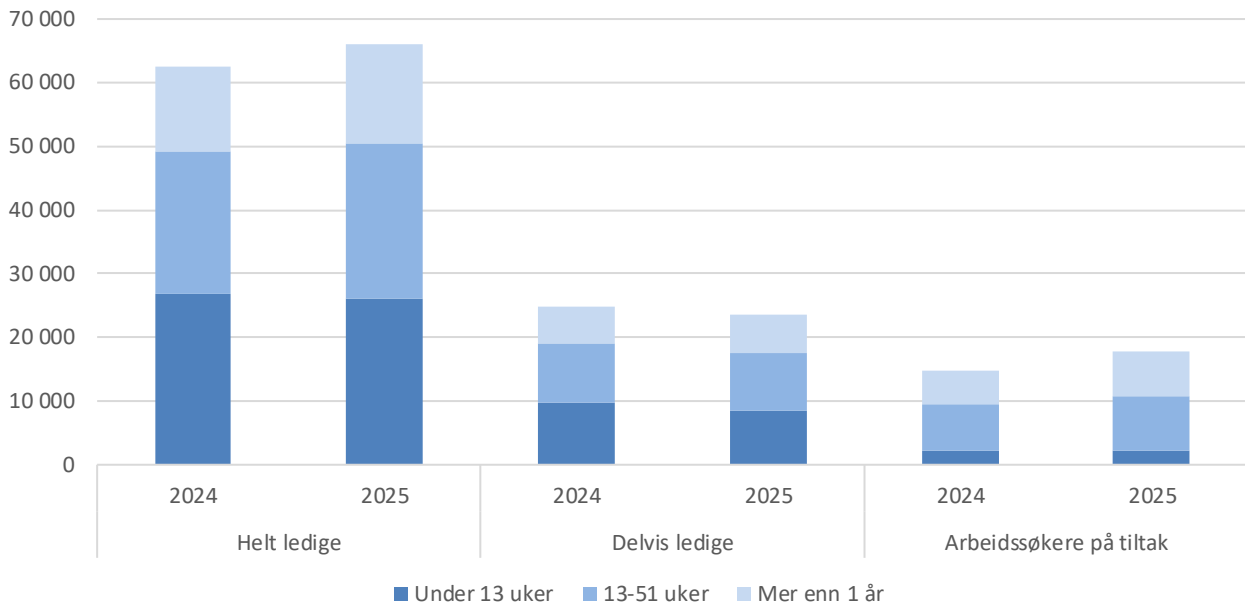
I løpet av februar ble det registrert 51 400 nye ledige stillinger på arbeidsplassen.no. Det tilsvarer 1 900 nye stillinger per virkedag, justert for normale sesongvariasjoner. Det er like mange som i desember og januar.

En av fire ledige stillinger er innen helse, pleie og omsorg (12 600), fulgt av butikk- og salgsarbeid (5 500) og serviceyrker og annet arbeid (4 500). Geografisk er det flest ledige stillinger i Oslo (16 % av alle stillinger), samt i Vestland (13 %), Rogaland og Akershus (begge med 11 %).

Tre av fire har vært arbeidssøkere i mindre enn ett år

78 700 personer har vært registrert som arbeidssøkere hos Nav i under ett år, noe som utgjør 73 prosent av arbeidssøkerne. 34 prosent av arbeidssøkerne har vært registrert i mindre enn 13 uker, mens 27 prosent har vært registrert over ett år. Antallet personer som har vært arbeidssøkere lenge har økt noe det siste året. Sammenlignet med februar i fjor er det nå 4 300 flere som har vært arbeidssøkere i over ett år, noe som tilsvarer en økning på 17 prosent.

Figur 9. Antall arbeidssøkere fordelt på arbeidssøkerstatus og arbeidssøkervarighet. Februar 2024 og februar 2025

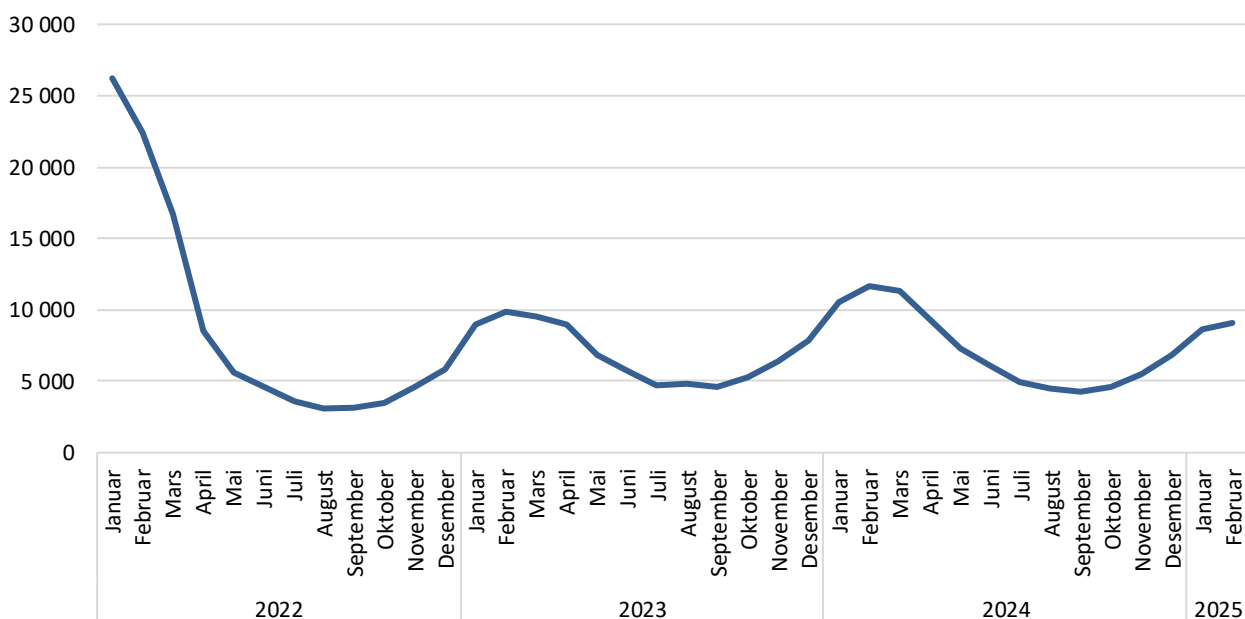


Kilde: Nav

Færre permitterte enn for ett år siden

Ved utgangen av februar er det 9 000 personer registrert som permitterte arbeidssøkere (figur 10), hvorav 5 100 er helt permitterte. Dette er 2 700 færre permitterte enn i februar i fjor. Antallet permitterte holder seg dermed langt lavere enn i pandemiårene, og forklarer ikke økningen i ledigheten vi har sett det siste året. Sammenlignet med årene før pandemien er det imidlertid relativt mange permitterte, særlig med tanke på at ledigheten fortsatt er lav.

Figur 10. Antallet permitterte arbeidssøkere. Februar 2022 – februar 2025. Ikke justert for sesongvariasjoner



Kilde: Nav

Spesielle forhold

Egen yrkesoversikt for helt ledige arbeidssøkere i tidsperioden januar-mars 2024, grunnet tidligere feil i Nav sine IT-system

Nav hadde en feil i sine IT-systemer for registrering av nye arbeidssøkere i perioden 19.12.2023 til 11.01.2024. Det medførte at nye arbeidssøkere ble registrert med ukjent yrke, som påvirket statistikken slik at andel arbeidssøkere med ukjent yrkesbakgrunn ble for høy og andre yrkesgrupper ble feilaktig redusert i månedene januar til mars. For å kunne gi ut noe informasjon om yrkesbakgrunn for perioden, har Nav korrigert tallene for nye helt ledige arbeidssøkere med ukjent yrkesbakgrunn i tidsperioden 19. desember-29. januar, opp mot yrkesbakgrunnen rapportert inn av eventuell tidligere arbeidsgiver i Arbeidsgiver-arbeidstakerregisteret. Som følge av denne korreksjonen vil disse tallene ha noe redusert sammenlignbarhet med tidligere publiserte tall om yrkesbakgrunn. Oversikten finnes i Excel- og PDF-fil under navnet; «Helt ledige. Yrke korrigert for feil januar 2024. Tidsserie måned». Da dette er en manuell korrigering, blir annen statistikk fordelt på yrkesbakgrunn ikke korrigert for perioden i publisert statistikk.

Sesongjusterte hovedtall bruker statistiske metoder for å ta hensyn til dette og har ikke blitt bruddkorrigert utover det.

Oppdatert arbeidsstyrke

Nav har mottatt opplysninger om arbeidsstyrken for 4.kv. 2024 fra SSB. Denne blir framover brukt som nevner for året 2025. Dermed endres nevneren for beregningen av andel av arbeidsstyrken. Tidsserier og særlig overgang desember til januar må derfor sees i lys av endring i nevneren. [Se denne tabellen](#) for arbeidsstyrke brukt. Les her for flere opplysninger om arbeidsstyrken: https://www.nav.no/no/nav-og-samfunn/statistikk/arbeidssokere-og-stillinger-statistikk/relatert-informasjon/om-statistikken-arbeidssokere/4.begreper-kjennemerker-og-grupperinger_kap).

Til og med 2021 har Nav benyttet arbeidsstyrketall basert på SSBs arbeidskraftsundersøkelse (AKU). Fra 2022 ble dette endret til registerbaserte tall fra SSB, kombinert med tall på registrerte arbeidssøkere fra Nav. Se punkt 4.2.7 og kapittel 5 i [Om statistikken - Arbeidssøkere - nav.no](#) for mer informasjon.

Delvis ledige

En gjennomgang av data fra meldekortene de arbeidsledige sender inn til Nav, viser at om lag 14 prosent av de delvis ledige har arbeidet mer enn 35 timer i gjennomsnitt de siste to ukene. Andelen i februar 2025 er omlag på samme nivå som i februar 2024. Dette vil både være personer som har skiftende arbeidstid og personer som er tilbake i arbeid, men som fremdeles sender inn meldekort. Antallet delvis ledige kan dermed være noe for høyt i statistikken til NAV. For nærmere forklaring om øvrige endringer, se [Om statistikken](#).